

**Stichting Purmerendse Voedselbank**

## **JAARVERSLAG 2018**



## **INHOUD**

### **Voedselbanken Nederland**

- Inleiding
- Hoofddoelstelling
- Kernwaarden
- Financiële toekenningscriteria
- Voedselpakketten

### **Stichting Purmerendse Voedselbank**

- Algemeen
- Adres, contact en uitgifte
- Bestuur
- Coördinatoren en vrijwilligers
- Samenwerking, steun en sponsoring
- Cliënten
- Voedselveiligheid
- Arbeidsveiligheid
- Financiën
- Toekomst

### **Bijlage 1**

- Lijst van donateurs en sponsor

## VOEDSELBANKEN NEDERLAND

*“Oog voor voedsel, hart voor mensen”*

### Inleiding

In Nederland leven meer dan een miljoen mensen onder de armoedegrens. De Voedselbanken helpen hen door ze tijdelijk voedselpakketten te verstrekken. Bedrijven, instellingen, overheden en particulieren steunen hierbij: met geld, met levensmiddelen en met hun diensten. Zo bestrijden de Voedselbanken niet alleen de armoede, maar zorgen ook dat voedseloverschotten afnemen en het milieu minder wordt belast.

In 2018 deelden 11.700 vrijwilligers één of meer keer per week voedsel uit aan ongeveer 140.000 klanten van 169 lokale Voedselbanken.

Het verstrekken van een voedselpakket is bedoeld als noodhulp. Bij aanmelding wordt er gekeken naar de problemen van de aanvrager en kan er, met professionele hulp, gewerkt worden aan een structurele oplossing. Dus: “Geen pakket zonder een hulpverlenerstraject.”

### Hoofddoelstelling

De Voedselbanken hebben de volgende hoofddoelstellingen:

- Het bieden van directe voedselhulp aan hen die dat nodig hebben
- Het voorkomen van verspilling van goed voedsel

### Kernwaarden

De Voedselbanken hanteren de volgende kernwaarden:

- We werken uitsluitend met vrijwilligers
- We verstrekken alleen verkregen voedsel
- We verstrekken zo veel mogelijk gezond voedsel
- We verstrekken uitsluitend gratis voedsel
- We verdelen het voedsel zo eerlijk mogelijk
- We zijn neutraal en onafhankelijk (burgers voor burgers)
- We zijn transparant in onze verantwoording

### Financiële toekenningscriteria

Per 1 januari zijn de toekenningscriteria verruimd. Het basisbedrag voor een eenpersoons huishouden is 215 euro maand (130 + 85 euro). Per persoon mag daarbij 85 euro worden opgeteld. Dus een gezin van drie personen met minder dan 385 euro leefgeld ( 130 + 3 x 85 ) kan een aanvraag voor hulp van de Voedselbank indienen.

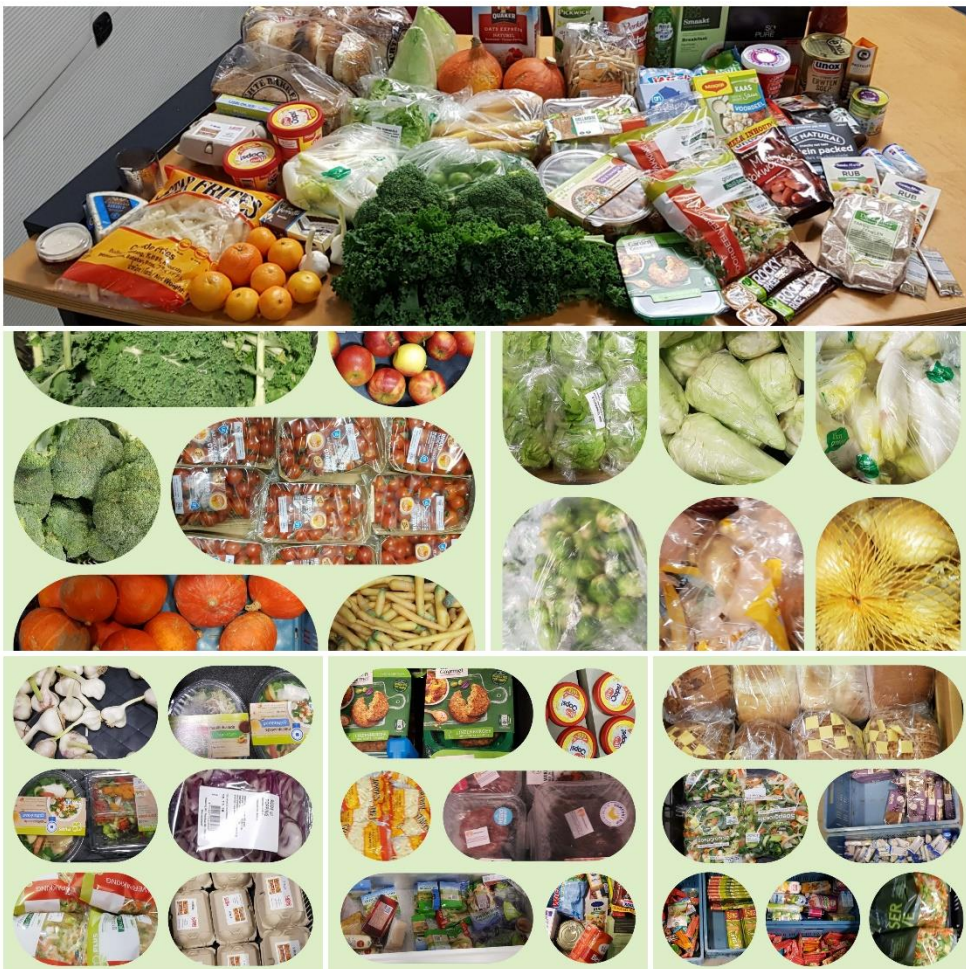
Deze bedragen betreffen het z.g. leefgeld van een huishouden, zoals dat door het NIBUD wordt berekend. Grofweg is dat de som van alle inkomsten minus de vaste uitgaven zoals huur, energiekosten, verzekeringen, belastingen, enz. Zie ook de site [www.voedselbankennederland.nl](http://www.voedselbankennederland.nl)

## Voedselpakketten

De Voedselbanken willen hun klanten elke week een pakket geven dat voldoet aan de eisen van de z.g. Schijf van Vijf. Het ideale lijstje ziet er als volgt uit:

- Groenten en fruit; vers, in pot of blik
- Brood
- Pasta, rijst, couscous, enz.
- Peulvruchten; in blik of gedroogd
- Zuivelproducten; vers of houdbaar
- Olie
- Eieren
- Vlees (diepvries)

Afhankelijk van de voorraden worden daaraan andere producten toegevoegd. Denk aan zeep, wasmiddelen, koek, sauzen, enz.



## **STICHTING PURMERENDSE VOEDSELBANK**

### Algemeen

De Purmerendse Voedselbank is opgericht op 21 maart 2006 en is aangesloten bij de Vereniging van Nederlandse Voedselbanken. De Voedselbank is een ideële instelling zonder winstoogmerk, religieuze of politieke inslag. Al het werk wordt gedaan door vrijwilligers.

Het werkgebied omvat de gemeente Purmerend en de omliggende Waterlandse gemeenten.

### Adres, contact en uitgifte

De Voedselbank is gevestigd in een bedrijfspand in de Van IJsendijkstraat 164 in Purmerend.

Postadres: Voedselbank Purmerend, Van IJsendijkstraat 164A, 1442 LC Purmerend

Telefoon Bedrijfshal: 0299 407155. Mobiel: 06 14749121

Email: [vbpurmerend@outlook.com](mailto:vbpurmerend@outlook.com)

Website: [www.voedselbankpurmerend.nl](http://www.voedselbankpurmerend.nl)

In de Bedrijfshal kunnen de pakketten worden opgehaald op vrijdagmiddag van 13.30 uur tot 15.30 uur. Er is een beperkte z.g. extra uitgifte van 16.00 uur tot 16.30 uur.

Ook in Volendam is een uitgiftepunt in Het Missiehuis, Slobbeland 4, Volendam. De uitgifte hier is eveneens op vrijdag van 12.00 uur tot 13.30 uur.

### Bestuur

Voorzitter	de heer Willem Friso Dekker
Secretaris	mevrouw Marion Heijnis-Lutkeveld
Penningmeester	de heer Anton Schouten
Algemene bestuursleden	mevrouw Renee Fesevur
	de heer Hans Specker
	de heer Johan Hage

### Coördinatoren en vrijwilligers

Het kan niet vaak genoeg vermeld worden: zonder de inzet van gemotiveerde vrijwilligers zou de Voedselbank niet kunnen functioneren.

De dagelijkse leiding in Purmerend is in handen van twee coördinatoren: mevrouw Anita de Snaijer en de heer Marciano Pieters. De eerste houdt zich vooral bezig met administratieve werkzaamheden en informatievoorziening en assisteert verder waar dat nodig is. Marciano Pieters coördineert de voedselverwerving, de opslag en de samenstelling en uitgifte van de pakketten.

Naast de coördinatoren is mevrouw Esmee Romero onmisbaar. Zij zorgt – ook binnen de gemeente Purmerend – onder meer voor informatie, selectie en verwijzing van cliënten. Bovendien verzorgt zij cijfers en grafieken die belangrijk zijn voor het inzicht in het werk en de klantenkring van de Voedselbank.

De Voedselbank prijst zich gelukkig met het werk dat ruim 45 vrijwilligers elke week verzetten. Zij verrichten alle werkzaamheden: van de aanmelding tot en met de uitgifte van de pakketten. Denk hierbij aan de intake, de administratie, het ophalen, vervoer, opslaan, verwerken en uitdelen van de pakketten. Ook de bekende supermarktacties worden door vrijwilligers gecoördineerd en uitgevoerd. De meesten doen dit al geruime tijd en vormen inmiddels een hecht team.

### Samenwerking, steun en sponsoring

Bij het realiseren van haar doelstellingen krijgt de Voedselbank steun van de gemeente, bedrijven, instellingen en particulieren. Naast de onmisbare financiële steun van de gemeente Purmerend verloopt de samenwerking met de ambtelijke medewerkers goed. Het administratieve systeem dat gezamenlijk wordt gebruikt, is van veel belang om informatie over de klanten te raadplegen.

Voedselbanken Nederland adviseert en ondersteunt de aangesloten Voedselbanken via nieuwsbrieven, seminars en landelijke en regionale vergaderingen.

De levensmiddelen voor de klanten worden gedoneerd. Wekelijks worden er bij het distributiecentrum in Amsterdam producten gehaald. Daarnaast krijgt de Voedselbank o.a. brood van een aantal bakkers in Purmerend, groenten van de firma Hessing, ingevroren vlees van supermarkten in Purmerend en verse eieren van twee regionale zorgboerderijen. Een overzicht van donateurs staat in Bijlage 1.

Ook in 2018 zijn weer succesvolle supermarktacties gehouden waarbij aan klanten wordt gevraagd iets extra's te kopen voor cliënten van de Voedselbank. Voor de deelname aan deze acties zijn wij de supermarkten en de gulle gevers zeer dankbaar.

Velen hebben het ook dit jaar mogelijk gemaakt dat – met name in de kerstperiode - extra producten werden toegevoegd aan het basispakket.

Bedrijven, instellingen en particulieren uit Purmerend en omstreken hebben zich weer van hun beste kant laten zien: zij doneerden geld en schonken levensmiddelen.

Hierbij mogen niet onvermeld blijven de Spinning Marathon van Robert Taal van Vitaalsport in Volendam waarmee 4000 euro werd opgehaald. Ook de actie van de Brandweer in Purmerend, die in december de deuren van de kazerne openzette zodat men daar levensmiddelen kon brengen, was een groot succes. In maart trad de Engelse Folk Punk Band Ferocious Dog op in P3 en werden er door bezoekers tien kratten gevuld met levensmiddelen en andere producten in het kader van het "Food drops"- programma van de band. Medewerkers van de Stadverwarming Purmerend hebben koper ingezameld van oude apparatuur. De Graaf Recycling heeft het bedrag dat zij voor het koper betaalde, verhoogd. Van de totale opbrengst zijn boodschappenbonnen van Deen gekocht die aan de klanten zijn uitgereikt. De firma Henri Willig doneerde weer kaas voor de kerstpakketten. Helemaal

Shea uit De Rijk schonk vele dozen zeepjes. Rotaract Purmerend verraste kinderen van cliënten met goodybags. Leerlingen van basisschool De Delta hebben de Voedselbank geholpen door kratten vol levensmiddelen in te zamelen.

### Cliënten

Het aantal huishoudens dat op de peildatum (31-12-2018) een voedselpakket ontving, was 167. Wekelijks zijn 461 personen daarmee geholpen, waarvan 192 jonger zijn dan 18 jaar. Gedurende het hele jaar heeft de Voedselbank 448 huishoudens een pakket kunnen geven. In totaal betreft dat 1144 personen. Deze aantallen zijn hoger dan in de twee voorgaande jaren. Een oorzaak kan zijn dat de toelatingscriteria zijn verruimd. Een tweede mogelijkheid is dat men hulp van de Voedselbank makkelijker accepteert.

De ervaring leert dat klanten van de Voedselbank gemiddeld minder dan een jaar een voedselpakket nodig hebben. Daarna is er vaak - mede dankzij professionele hulpverlening - een verbetering in de financiële situatie opgetreden, zodat men niet meer in aanmerking komt voor voedselhulp.

## Feiten en cijfers Voedselbank Purmerend – 2018

( Alle data zijn gemeten op 31 december 2018)

<u>Gegevens: Status van indicaties</u>	Purmerend	Volendam	Landsmeer	Extra uitgifte	Totaal
<b>Actief</b>	115	14	3	35	<b>167</b>
<b>Afgewezen</b>	50	13	2	6	<b>71</b>
<b>Gestopt</b>	148	18	2	40	<b>207</b>
<b>Pending</b>	2	1	0	0	<b>3</b>

<u>Gegevens: Indicaties</u>	Purmerend	Volendam	Landsmeer	Extra uitgifte	Totaal
<b>Aantal nieuwe aanvragen</b>	177	33	2	16	<b>228</b>
<b>Aantal afgewezen van de nieuwe aanvragen</b>	110	21	2	10	<b>143</b>
<b>Aantal aanvraag voor verlenging</b>	334	51	7	100	<b>492</b>
<b>Aantal afgewezen verzoek voor verlenging</b>	175	28	3	61	<b>267</b>
<b>Aantal gestopte klanten</b>	151	19	1	41	<b>212</b>

<u>Gegevens: Over de voedselpakketten</u>	Purmerend	Volendam	Landsmeer	Extra uitgifte	Totaal
<b>Aantal voedselpakketten per jaar:</b>	6.010	716	48	1.710*	<b>6.774</b>
<b>Gemiddelde voedselpakketten per week</b>	116	14(+1)	4	33*	<b>135</b>
<b>Aantal producten per jaar</b>	115.636	13.732	1.064	n.v.t.	<b>130.432</b>
<b>Gemiddelde producten per week</b>	2.224	264	76	n.v.t.	<b>2.508</b>
<b>Gem. aantal producten in de basis een pakket</b>	19	19	19	n.v.t.	<b>19</b>

\*De pakketten bevatten alleen overgehouden kort houdbare producten zoals brood, groente, salades en fruit en worden uitgedeeld aan klanten die niet meer voldoen aan de voedselbank normen.

Huishouden & gezinssamenstelling	Purmerend	Volendam	Landsmeer	Extra uitgifte	Totaal
<b>Aantal huishoudens</b>	315	46	6	81	<b>448</b>
<b>Aantal geholpen personen</b>	815	125	15	189	<b>1.144</b>
<b>Aantal huishoudens (peildatum 31/12/2018)</b>	115	14	3	35	<b>167</b>
<b>Aantal klanten (peildatum 31/12/2018)</b>	322	46	6	87	<b>461</b>
<b>Waarvan jonger dan 18 jaar (peildatum 31/12/2018)</b>	140	24	26	2	<b>192</b>
<b>Waarvan leeftijd aanvrager:</b>					
- Jonger dan 30 jaar	8	1	0	3	<b>12</b>
- Tussen 30 en 50 jaar	53	7	2	20	<b>82</b>
- Tussen 50 en 60 jaar	32	6	0	8	<b>46</b>
- Ouder dan 60 jaar	22	0	1	4	<b>27</b>
<b>Gezinssamenstelling:</b>					
- Alleenstaanden	47	5	2	12	<b>66</b>
- Eénoudergezinnen	36	6	0	12	<b>54</b>
- Gezinnen	29	3	1	9	<b>42</b>
- Stellen	3	0	0	2	<b>5</b>
<b>Waarvan minder dan 1 jaar weg</b>	198	27	4	47 <sup>*1</sup>	<b>276 (73%)</b>
<b>Waarvan na 3 jaar nog klant</b>	9	0	0	15 <sup>*2</sup>	<b>24</b>

<sup>1</sup> In Purmerend wordt zowel de reguliere pakket als de extra uitgifte (voedselbank val) uitgedeeld.

<sup>2</sup> Zijn klanten die een periode reguliere pakket hebben ontvangen en daarna uitgestroomd naar de extra uitgifte. De meeste van deze klanten kwamen boven hun voedselbank norm uit, maar gaven aan dat ze toch nog extra ondersteuning nodig hebben.

### Voedselveiligheid

Begin 2018 heeft Senz, een externe toetsingsinstantie, een audit uitgevoerd inzake voedselveiligheid. Het resultaat was dat de Voedselbank Purmerend de voedselveiligheid uitstekend beheerste: de beoordeling was een negen.

Eind 2018 is er een muizenplaag geweest. Door alle kwetsbare voeding in een hermetisch afgesloten container te plaatsen, alle openingen en kieren in de opslaghal te dicht en de inzet van een professioneel verdelgingsbedrijf is de plaag onder controle gekregen.

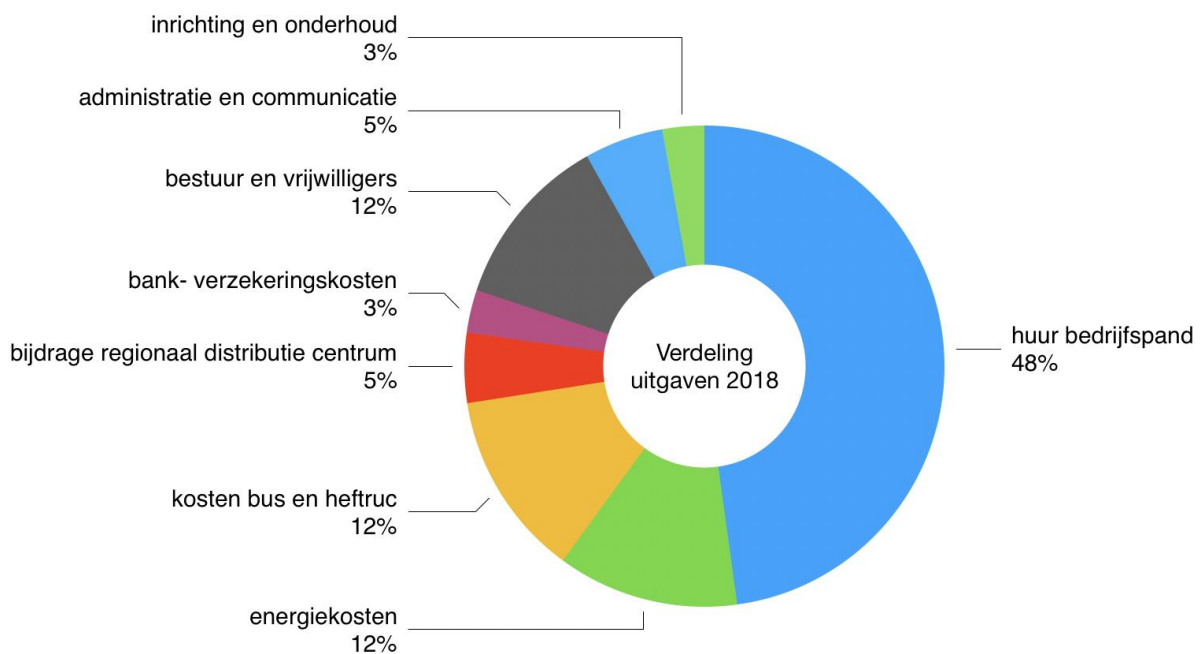
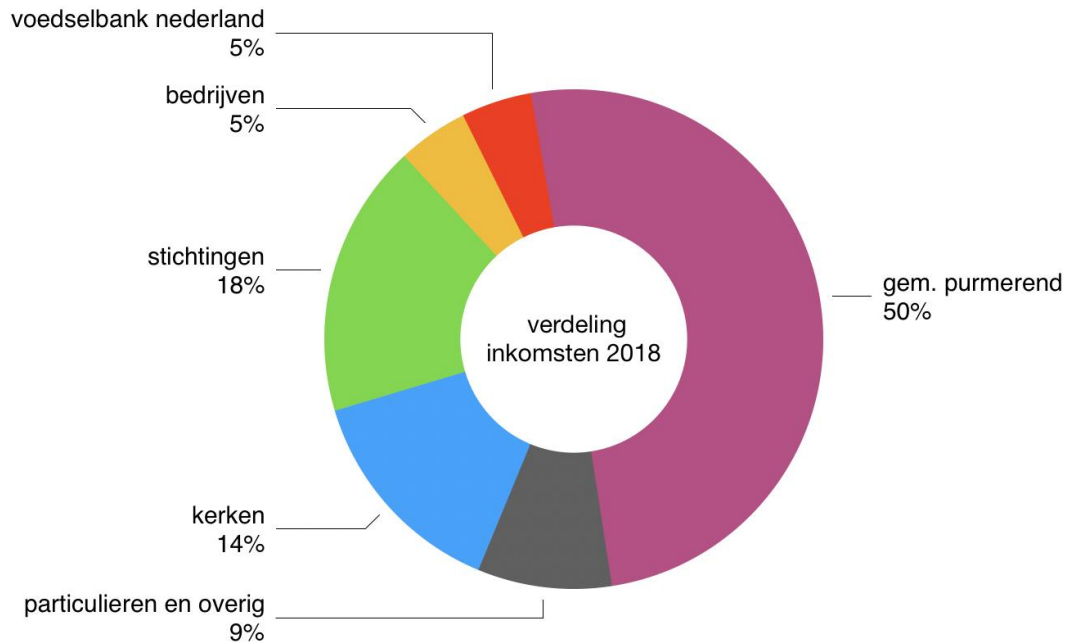
### Arbeidsveiligheid

Dit jaar heeft voor het eerst een risico-inventarisatie en evaluatie plaatsgevonden t.a.v. de arbeidsveiligheid. Op basis van het verslag zijn verbetermaatregelen opgesteld en uitgevoerd. Net zoals bij Voedselveiligheid zal er ieder jaar een interne audit plaatsvinden om de verbetermaatregelen te evalueren en alle aspecten aangaande een veilige werkomgeving, zowel fysiek als psychisch, opnieuw in kaart te brengen.



## Financiën

In 2018 waren de kosten en baten met elkaar in evenwicht en nagenoeg gelijk aan de kosten en inkomsten over 2017. Het boekjaar werd afgesloten met een tekort van 492 euro. Onderstaande grafieken geven inzicht in de verhouding van de inkomsten en uitgaven.



## Toekomst

Uiteraard heeft het bestuur van de Purmerendse Voedselbank zich verdiept in de toekomst. Een belangrijk aandachtspunt blijft voedselverwerving. Gelukkig waren wij ook in 2018 weer in staat kwalitatief goede pakketten samen te stellen dankzij leveranciers, sponsors en het regionaal distributiecentrum. Goede contacten met hen zijn daarvoor onontbeerlijk.

Zoals hierboven vermeld, zijn vrijwilligers voor de diverse taken onmisbaar. Velen zetten zich al jaren in voor de Voedselbank en hopen dat nog lang te kunnen doen. Toch is het nodig nieuwe vrijwilligers te werven en op te leiden. Ook dit is een aandachtspunt.

Steeds meer Voedselbanken proberen de klanten beter te bedienen door met een z.g. supermarktmodel te werken. Hierbij kunnen de klanten zelf voedsel uitzoeken. Het bestuur kent de voordelen van deze aanpak, maar ziet vooralsnog geen mogelijkheden dit in Purmerend te realiseren. Noch de huidige bedrijfshal, noch het aantal beschikbare vrijwilligers voldoet aan de eisen hiervoor. Er zullen o.a. grote investeringen moeten plaatsvinden en veel mensen moeten worden aangetrokken, wat op korte termijn geen realistische doelstelling is.

Wel bekijken we, samen met de andere voedselbanken in Noord-Holland, hoe we bij het verwerven van voedsel meer het accent kunnen leggen op de voorkeuren van de cliënten. Logistiek en organisatorisch nog een hele klus.

Voor meer informatie over de toekomstvisie van het bestuur verwijzen wij u naar onze website waarop het beleidsplan 2019/2022 gepubliceerd is.

## **Bijlage 1**

### *Donateurs van de Purmerendse Voedselbank in 2018*

Zonder de giften en ondersteuning, zowel financieel als in natura, van de volgende instellingen, bedrijven en stichtingen was het werk van de Voedselbank niet mogelijk geweest.

Gemeente Purmerend	Prinsenstichting Purmerend
Bim Bam Purmerend	Eiercentrale Purmerend
Theater de Purmaryn	Theater De Verbeelding
Wonen en Zorg Purmerend	Bakker Bart
Bakker Harry de Groot	Bakker Kees Gutter
Deen Supermarkten	Jumbo Supermarkten
Plus De Gors Purmerend	Distributiecentrum Plus
Hessing Zwaagdijk-oost	Van Rijswijk Fruit
Mannah Schermerhorn	Brandweer Purmerend
Waterland Accountants	Autobedrijf J. Zeilemaker
JSD Bouw Volendam	NMT Shipping
WOK Purmerend	Stadsverwarming Purmerend
De Graaf Recycling	ETS Purmerend
Henri Willig, Katwoude	Vitaalsport Volendam
Jan Accountants Purmerend	Huiberts Katwoude
Helemaal Shea, De Rijp	
Diaconie Protestantse Gemeente Edam, Marken, Monnickendam, Zuiderwoude, Uitdam	
NH Diaconie IJpendam, Watergang	Diaconie Chr. Gereformeerde Kerk
Raad van Kerken, Beemster	RK Kerk Oosthuizen
PCI van het RK Weeshuis Purmerend	
Lionsclub Marktstaede	Rotaract Purmerend
Scholengemeenschap Purmerend	Willem Eggertschool
Basisschool De Delta	

Uiteraard bedanken wij ook een groot aantal particuliere donateurs.